

NÍVEL SUPERIOR ECONOMISTA

INSTRUÇÕES

- O candidato receberá do fiscal:
 - Um **caderno de prova** contendo 30 (trinta) questões de múltipla escolha.
 - Uma **folha de respostas** personalizada para a Prova Objetiva;
- Ao ser autorizado, verifique no **caderno de prova** se a numeração das questões e a paginação estão corretas.
- Você dispõe de 4 (quatro) horas para fazer a Prova. Faça-a com tranquilidade, mas **controle o seu tempo**. Esse tempo inclui a marcação da **folha de respostas** (Prova Objetiva).
- Somente após decorridas **3h30min (três horas e trinta minutos)** do início da prova, será permitido levar o **caderno de prova**.
- Após o término da prova, o candidato deverá entregar, obrigatoriamente, ao fiscal a **folha de respostas**. Somente esta deve ser **assinada**.
- Os dois últimos candidatos de cada sala só poderão ser liberados juntos.
- Se você precisar de algum esclarecimento, fale com o fiscal ou solicite a presença do **responsável pelo local**.
- Verifique se seus dados estão corretos na **folha de respostas**. Em caso de erro, solicite ao fiscal que efetue as correções na Ata da Prova.
- Assine seu nome no local indicado na **folha de respostas**.
- Leia atentamente cada questão e assinale na **folha de respostas** a alternativa que mais adequadamente a responde.
- A **folha de respostas NÃO** pode ser dobrada, amassada, manchada ou conter qualquer registro fora dos locais destinados às respostas, sob pena de anulação da prova objetiva.
- Em hipótese alguma haverá substituição da folha de respostas por erro do candidato.
- A maneira correta de assinalar a alternativa na **folha de respostas** é cobrindo, completamente, todo o espaço correspondente, conforme o exemplo a seguir:



ATENÇÃO: Formas de marcação diferentes da que foi determinada implicarão na rejeição da **folha de respostas** pela leitora óptica.

CRONOGRAMA DE ATIVIDADES	DATA/PERÍODO	LOCAL
Divulgação do Gabarito Preliminar	21.05.2012	Na internet (www.ajuri.org.br/concursos)
Interposição de recursos ao Gabarito Preliminar	22 e 23.05.2012	Na internet (www.ajuri.org.br/concursos)
Divulgação do resultado dos recursos ao Gabarito Preliminar	29.05.2012	Na internet (www.ajuri.org.br/concursos)
Divulgação do Gabarito Oficial	30.05.2012	Na internet (www.ajuri.org.br/concursos)
Divulgação da Lista Preliminar da Pontuação da Prova Objetiva	11.06.2012	Na internet (www.ajuri.org.br/concursos)

Conhecimentos Gerais

Questões: 1 a 10

Leia o poema de Paulo Leminski e responda às questões 1, 2, 3:

O BICHO ALFABETO

o bicho alfabeto
tem vinte e três patas
ou quase

por onde ele passa
nascem palavras e frases

com frases
se fazem asas
palavras
o vento leve

o bicho alfabeto passa
fica o que não se escreve



1. Assinale a alternativa que apresenta o sentido dos versos: “por onde ele passa / nascem palavras e frases”:

- (a) representam uma nova forma de se escrever dando vida à palavra bicho;
- (b) simbolizam a construção das ideias a partir de palavras e frases que possibilitam o ato da comunicação escrita;
- (c) configuram um aglomerado de palavras soltas e sem argumentação científica;
- (d) representam a escrita das pessoas que não têm muito estudo.

2. De acordo com o texto, o que se entende pelos versos: “com frases / se fazem asas / palavras”:

- (a) o emprego da palavra asas está inadequado, porque o alfabeto não é bicho, ou seja, não é animal irracional;
- (b) na escrita, podemos soltar a imaginação quando usamos palavras e frases;
- (c) só há comunicação quando as palavras se prendem a um só sentido;
- (d) na escrita, o que vale é a regra gramatical, a imaginação é instrumento essencial somente na criação artística.

3. Considerando a figura e a Nova Reforma Ortográfica, assinale a sentença falsa:

- (a) o substantivo asas nos permite pensar que as palavras voam, ganham autonomia, invadem nossa imaginação;
- (b) as letras K, W e Y foram oficialmente acrescentadas em nosso alfabeto;
- (c) nosso alfabeto continua com vinte três letras, como disse Leminski: “com vinte e três patas”;
- (d) o ato da escrita é alimentado pela imaginação.

4. De acordo com a Reforma Ortográfica, marque a única alternativa em que todas as palavras estão escritas corretamente:

- (a) Sejam todos bem-vindos a nossa casa.
- (b) O engenheiro da EMHUR não aprovou a infra-estrutura do prédio.
- (c) A Prefeitura de Boa Vista promoverá um curso semiintegral para os funcionários da EMHUR.
- (d) Todo motorista de lotação, provavelmente, tenha passado por uma auto-escola para conhecer as leis de trânsito.

5. Assinale a alternativa em que a frase apresenta pontuação correta.

- (a) Aquele candidato, chegou atrasado para fazer, a prova do concurso.
- (b) Seria bom, que todos os funcionários conhecessem seus direitos e, também, fizessem: uso, dos seus deveres.
- (c) Foi divulgada, a lista de convocação dos primeiros, candidatos, classificados, para contratação: imediata.
- (d) Em Boa Vista, há motoristas de táxi lotação que não respeitam a lei de trânsito e provocam acidentes.

6. Assinale a alternativa em que a análise morfológica de palavra retirada do poema está incorreta:

- (a) ou – preposição;
- (b) alfabeto – substantivo;
- (c) por – preposição;
- (d) fazem – verbo.

7. Analise as proposições abaixo sobre as emendas da Constituição Federal do Brasil e assinale a alternativa correta:

- I. a Constituição não poderá ser emendada na vigência de intervenção federal, de estado de defesa, de estado de calamidade pública ou de estado de sítio;
- II. não será objeto de deliberação a proposta de emenda tendente a abolir a forma federativa de Estado, o voto direto, secreto, universal e periódico, a separação dos Poderes, os direitos e garantias individuais.

- (a) I e II estão certas;
- (b) I e II estão erradas;
- (c) I está certa e II está errada;
- (d) I está errada e II está certa.

8. Assinale a alternativa incorreta no que se refere à classificação dos atos administrativos:

- (a) quanto aos destinatários, os atos administrativos podem ser gerais, aplicáveis a um número indeterminado de sujeitos, e individuais, de aplicação restrita a sujeitos determinados.
- (b) quanto ao conteúdo, os atos administrativos podem ser normativos – aqueles que realizam uma hipótese de incidência ou decidem um caso concreto, e não normativos – destinados a complementar um mandamento legal, como por exemplo, o regulamento;
- (c) quanto ao âmbito de aplicação, os atos podem ser internos ou externos;
- (d) quanto aos efeitos, os atos administrativos são declaratórios – que se prestam a constatar a existência de eventos necessários à produção de um efeito jurídico, e constitutivos, necessários à produção de um determinado efeito jurídico, como a extinção ou modificação de um direito.

9. Sobre navegadores WEB, analise a imagem de uma página de internet, a seguir, e assinale a alternativa incorreta:



- (a) ao pressionar as teclas *Ctrl+D* simultaneamente será aberto uma caixa de diálogo para adicionar o site aos favoritos;
- (b) ao pressionar as teclas *Ctrl+P* simultaneamente será aberto a caixa de diálogo para impressão da página atual;
- (c) ao pressionar as teclas *Ctrl+T* simultaneamente todo o conteúdo da tela será selecionado;
- (d) ao pressionar as teclas *Ctrl+H* simultaneamente será exibido o histórico de páginas visitadas no navegador.

10. Sobre os tipos de licença de softwares, assinale a alternativa incorreta:

- (a) Freeware é a licença aplicada a programas gratuitos sem qualquer limitação ou cobrança posterior;
- (b) Shareware é a licença aplicada a programas que apresentam algum tipo de limitação, seja ele de tempo ou recursos;
- (c) Todo software sob a licença freeware é considerado software livre;
- (d) Open Source ou Software Livre se refere à liberdade dos usuários executarem, copiarem, distribuírem, estudarem, modificarem e aperfeiçoarem o software.

Prova de Conhecimento Específico
Cargo: Economista
Questões: 11 a 30

11. De acordo com Keynes (John Maynard, economista Inglês, pioneiro da Macroeconomia, 1883-1946) a demanda por moeda para fins especulativos é função da taxa de juros. Admita que em determinado país, a demanda por moeda seja $y = 10x - 3$ (para $x > 3$) em que x é a taxa anual de juros (em %) e que y é a quantia (em bilhões de reais) que as pessoas procuram manter para fins especulativos. Se a taxa de juros for 7% ao ano, a demanda por moeda para fins especulativos é de:

- (a) 3,0 bilhões de reais;
- (b) 3,5 bilhões de reais;
- (c) 2,0 bilhões de reais;
- (d) 2,5 bilhões de reais.

12. Numa economia aberta e com gastos governamentais autônomos e sendo:

c = propensão marginal a consumir;
 m = propensão marginal a importar; e
 g = propensão de gastos públicos.

O multiplicador keynesiano K pode ser definido pela fórmula:

- (a) $K = [1/(1 - c)]$;
- (b) $K = [1/(1 - c + m)]$;
- (c) $K = [1/(1 - c + g)]$;
- (d) $K = [1/(1 - c + m + g)]$.

13. Analise as proposições a seguir:

- I. numa economia de livre mercado, a demanda de consumo por um certo bem depende do preço unitário desse bem;
- II. uma equação de demanda expressa a relação entre o preço por unidade e a quantia demandada;
- III. em geral, a quantidade demandada de um bem decresce à medida que o preço por unidade desse bem cresce, e vice-versa;

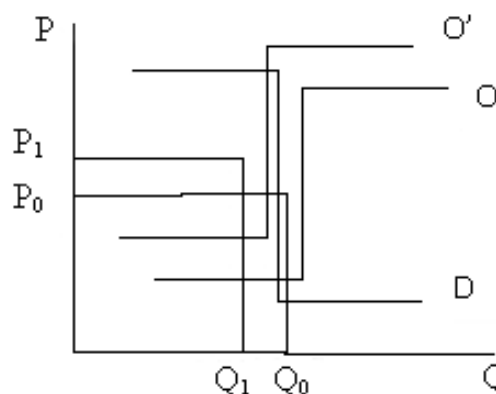
Está (ão) correta(s):

- (a) I, II e III;
- (b) somente II e III;
- (c) somente II;
- (d) somente I.

14. A diferença entre o Produto Interno Bruto (PIB) e o Produto Nacional Bruto (PNB) é computado(a) como:

- (a) renda líquida enviada ao exterior;
- (b) impostos Indiretos mais Subsídios;
- (c) exportações menos Importações;
- (d) poupança interna.

15. O gráfico abaixo representa um deslocamento do ponto de equilíbrio devido a um aumento de imposto.



Assinale a alternativa que indica o tipo de imposto a ser pago pelo vendedor:

- (a) imposto por dentro;
- (b) imposto específico;
- (c) imposto por fora;
- (d) imposto *ad valorem*.

16. "... São bens que, embora possam ser explorados economicamente, pelo setor privado, devem e podem ser produzidos pelo governo para evitar que a população de baixa renda seja excluída de seu consumo, por não poder pagar o preço correspondente".

O texto acima expressa a definição de:

- (a) bens Públicos;
- (b) bens para os quais há divergência entre custos e benefícios sociais e privados;
- (c) bens meritórios;
- (d) riscos pesados.

17. Uma maneira de interpretar a determinação do consumo das famílias é estabelecendo uma relação entre a renda disponível e os gastos em consumo. Podemos expressar a função consumo da seguinte forma: $C = a + b(Y - T)$ onde C é o consumo, a é uma constante positiva chamada de componente autônomo do consumo e b é o parâmetro chamado propensão marginal a consumir, o qual pode assumir os valores:

- (a) entre 0 e 1
- (b) entre 1 e 2
- (c) entre -1 e 0
- (d) entre -1 e 1

18. O IS-LM é um modelo extensivamente utilizado na análise macroeconômica, pois permite entender o impacto da política monetária sobre o produto de equilíbrio, suas interações com a política fiscal e o efeito via taxa de juros sobre o nível de investimento. O modelo IS-LM permite também:

- (a) entender os efeitos da política fiscal sobre as empresas;
- (b) entender os efeitos da política monetária sobre o nível de investimento planejado;
- (c) entender os efeitos da política cambial sobre a eficiência das políticas fiscal e monetária na determinação do produto;
- (d) entender os gastos do governo.

19. Utilizando a análise IS-LM, o que aconteceria com a taxa de juros e com o nível de renda da economia, caso o governo diminuísse a alíquota de imposto:

- (a) a taxa de juros diminuiria e o nível de renda aumentaria;
- (b) a taxa de juros aumentaria e o nível de renda também;

- (c) a taxa de juros diminuiria e o nível de renda também;
- (d) a taxa de juros aumentaria e o nível de renda diminuiria.

20. Há mecanismos dentro da área fiscal do governo que, automaticamente, entram em ação quando ocorrem os ciclos da economia, os quais são denominados:

- (a) despesas correntes;
- (b) estabilizadores automáticos;
- (c) despesas de capitais;
- (d) transferências correntes.

21. Qual das alternativas abaixo, não se enquadra dentre as funções básicas de governo:

- (a) função estabilizadora;
- (b) função distributiva;
- (c) função alocativa;
- (d) função normativa.

22. A arrecadação de tributos é a principal provedora de receita para o Governo Federal. Segundo a teoria da tributação, os impostos devem ser tais que minimizem os possíveis impactos negativos da tributação sobre a eficiência econômica. Essa afirmação está associada ao:

- (a) princípio da neutralidade;
- (b) princípio da equidade;
- (c) princípio da simplicidade.
- (d) princípio da capacidade de pagamento.

23. Para a contratação de um economista, a empresa THOMERC aplicou, para os 15 candidatos inscritos, três testes utilizando o seguinte critério:

- o primeiro teste vale 20% da nota alcançada no mesmo;
- o segundo teste vale 30% da nota tirada no mesmo;
- o terceiro teste vale 50% da nota tirada no mesmo.

O candidato contratado pela empresa alcançou em cada teste, respectivamente, as notas 85, 90 e 75, alcançando assim, a média:

- (a) 71,5
- (b) 79,5
- (c) 81,5
- (d) 89,5

24. O consumo agregado privado é o principal e o mais estável componente da demanda agregada, representando, em média, aproximadamente dois terços das despesas internas brutas da economia brasileira. Entre todos os fatores determinantes do nível de consumo, o de maior importância é:

- (a) taxa de juros;
- (b) nível do crédito;
- (c) nível de renda;
- (d) nível de riqueza.

25. Analise o quadro abaixo:

Produção ou renda Y	Consumo C	Propensão marginal a consumir PMC	Poupança S	Propensão marginal a poupar PMP
600	880		-280	
2.000	2.000	0,8	0	0,2
3.000	2.800	0,8	200	0,2
3.800	3.440	0,8	360	0,2

De acordo com os dados informados, podemos afirmar que a função poupança e a função consumo podem ser expressas, respectivamente, por:

- (a) $C = -400 + 0,8y$ e $S = 400 + 0,2y$
- (b) $C = 600 + 0,8y$ e $S = -600 + 0,2y$
- (c) $C = -600 + 0,8y$ e $S = 600 + 0,2y$
- (d) $C = 400 + 0,8y$ e $S = -400 + 0,2y$

26. Uma pesquisa feita com 80 passageiros que desembarcaram no aeroporto de Boa Vista, revelou as origens desses. O resultado está representado na tabela a seguir:

Estado de origem	N.º de passageiro
São Paulo	23
Goiás	22
Bahia	14
Amazonas	12
Amapá	7
Rondônia	2

Com base nessas informações é possível afirmar que o número de passageiros vindos do Amazonas equivale a:

- (a) 28,75% do total de passageiros;
- (b) 17,5% do total de passageiros;
- (c) 8,75% do total de passageiros;
- (d) 15% do total de passageiros.

27. O Sr. Astrogildo é promotor de vendas e recebe, além do seu salário, uma comissão por venda de seu produto. Durante o primeiro semestre do ano passado ele recebeu em média R\$ 500,00 de comissão. Sabendo que nos cinco primeiros meses ele recebeu de comissão, respectivamente, R\$ 400,00, R\$ 300,00, R\$ 250,00, R\$ 550,00, R\$ 700,00, podemos afirmar, então, que no sexto mês ele recebeu a quantia de:

- (a) R\$ 600,00;
- (b) R\$ 800,00;
- (c) R\$ 900,00;
- (d) R\$ 700,00.

28. A tabela abaixo representa a quantidade de cafezinhos bebidos por cada funcionário de uma empresa ao longo da semana.

Dias Colaborador	Seg	Ter	Qua	Qui	Sex
A	2	1	0	3	2
B	1	2	3	1	0
C	0	3	2	1	3

Com base nessas informações é correto afirmar que:

- (a) em termos de média aritmética, foram ingeridos 4,4 cafezinhos por dia;
- (b) em termos de moda, foram ingeridos 8 cafezinhos por semana;
- (c) em termos de moda, foram ingeridos 5 cafezinhos por dia;
- (d) em termos de média aritmética, cada colaborador ingeriu 8 cafezinhos por dia.

29. Sobre a Média Aritmética, assinale a alternativa incorreta:

- (a) a média aritmética leva em conta todos os elementos de um conjunto de dados numéricos;
- (b) a média aritmética de n números é sua soma dividida por n ;
- (c) qualquer conjunto de dados numéricos tem uma, e uma só, média aritmética e, portanto, é sempre única;
- (d) a média aritmética não pode ser calculada para qualquer conjunto de dados numéricos.

30. Assinale a alternativa que corresponde à média dada pela expressão:

$$\sqrt[n]{x_1 \cdot x_2 \cdot x_3 \dots x_n}$$

- (a) Média Geométrica;
- (b) Média Harmônica;
- (c) Média Ponderada;
- (d) Média Populacional.